



АЛТАЙ

Түркі әлемінің алтын бесігі



ӘОЖ 902/904 (574)

КБЖ 63.4 (5Қаз)

А 46

Бас редактор:

ДАНИАЛ АХМЕТОВ, Шығыс Қазақстан облысының әкімі,
экономика ғылымдарының докторы

Редакция алқасы:

Ахметжанов Нұрболат, Самашев Зайнолла, Төлеубаев Әбдеш

А 46 АЛТАЙ – ТҮРКІ ӘЛЕМІНІҢ АЛТЫН БЕСІГІ / Бас редактор – Даниал
Ахметов. / Өскемен, 2022 – 264 б.

ISBN 978-601-80917-2-8

Жинақта «Рухани жаңғыру» бағдарламасы аясында Шығыс Қазақстан облысында археология саласындағы ғылыми-зерттеу жұмыстарын дамыту бағдарламасын жүзеге асырудағы 2022 жылы жүргізілген археологиялық ғылыми-зерттеу жұмыстарының қорытындысы ұсынылып отыр. Жинақ қазба жұмыстарына қатысқан археология саласындағы жетекші мамандардың мақалаларынан жинақталған.

ISBN 978-601-80917-2-8

ӘОЖ 902/904 (574)
КБЖ 63.4 (5Қаз)

© ШҚО әкімдігі, 2022

МАЗМҰНЫ/СОДЕРЖАНИЕ

Ахметов Д.К. ПРЕДИСЛОВИЕ.....5

ОБЩИЕ ВОПРОСЫ

1. Нургазиева С.К.
ВЫСТАВКА «ЗОЛОТО ВЕЛИКОЙ СТЕПИ» В ВЕЛИКОБРИТАНИИ.....7

2. Rebecca Roberts, Zainolla Samashev, Abdesh Toleubayev,
Svetlana Nurgazieva, Galina Kush, Neal Spencer
GOLD OF THE GREAT STEPPE: AN EXHIBITION WITH A LEGACY.....17

3. Тағағұл Ахмет
ALTIN BEŞİK ALTAI DAĞLARI VE ETRAFİNIN TARİHİ
ÖNEMİ HAKKINDA DEĞERLENDİRME.....30

4. Қайыркен Т.З.
ТҮРКІ ҚАҒАНАТТАРЫ ДӘУІРІНДЕГІ АЛТАЙ: ТАРИХИ-ГЕОГРАФИЯЛЫҚ
ТАЛДАУ (ҚЫТАЙ ДЕРЕКТЕРІ НЕГІЗІНДЕ).....34

5. Сапашев О.
АЛТАЙСКАЯ СЕМЬЯ ЯЗЫКОВ И ИХ ЭВОЛЮЦИЯ
НА ОСНОВЕ ФОНОЛОГИЧЕСКИХ И МОРФОЛОГИЧЕСКИХ ИЗМЕНЕНИЙ.....58

6. Водясов Е.В., Зайцева О.В.
ФЕНОМЕН ОЛОВЯННЫХ РУДНИКОВ ВОСТОЧНОГО КАЗАХСТАНА:
К ВОПРОСУ О НАЧАЛЕ И ОБЪЁМАХ ДОБЫЧИ.....67

7. Половцев М.
ОБ ОДНОМ ПОМЕЩЕНИИ ПОСЕЛЕНИЯ АКБАУЫР 1.....79

ПОЛЕВЫЕ ИССЛЕДОВАНИЯ

8. Самашев З., Үмітқалиев Ұ., Мұсырманқұл П., Дүйсенбай Д., Хуанган Т.
ҚЫЗЫЛТАС ҚОРЫМЫНДАҒЫ ҚОЛА ДӘУІРІНІҢ
ҚОРШАУЫНДА ЖҮРГІЗІЛГЕН ЗЕРТТЕУЛЕР.....83

9. Төлеубаев А., Жуматаев Р.С., Шакенов С.Т., Ергабылов А.Е.,
Какабаев А., Шаймуханова Д.С., Галымжан Н.Г.
ПРЕДВАРИТЕЛЬНЫЕ ИТОГИ ИССЛЕДОВАНИЙ НА ПЕРВОМ
ПОСЕЛЕНИИ ЭПОХИ ПОЗДНЕЙ БРОНЗЫ В ПРЕДГОРЬЯХ ТАРБАГАТАЯ.....92

10. Төлеубаев Ә.Т., Үмітқалиев Ұ., Мұсырманқұл П., Адельчанов К.
ШЫҢҒЫСТАУ ЖЕРІНДЕГІ ОРДА ҚОЛА ДӘУІРІНІҢ ЕСКЕРТКІШТЕРІ.....105



11. Самашев З., Ержанова А., Чотбаев А., Самашев С., Меделбек Ш., Ботанов Д. ПРОДОЛЖЕНИЕ ИССЛЕДОВАНИЙ НА ПОСЕЛЕНИЯХ АКБАУЫР-I.....	116
12. Самашев З., Жунисханов А., Рахманкулов Е., Каражигитова А., Курмангалиев А. ПОСЕЛЕНИЕ АКБАУЫР-II.....	122
13. Самашев З., Чотбаев А., Ержанова А. ПОСЕЛЕНИЕ АКБАУЫР-III.....	133
14. Самашев З., Половцев М., Меделбек Ш., Самашев С. ПОСЕЛЕНИЕ АКБАУЫР-IV.....	140
15. Самашев З., Үмітқалиев Ұ., Дүйсенбай Д., Мұсырманқұл П. АКБАУЫР-VII ҚОНЫСЫ.....	146
16. Шагирбаев М.С. ПЕРВЫЕ РЕЗУЛЬТАТЫ АРХЕОЗООЛОГИЧЕСКОГО ИЗУЧЕНИЯ КОСТНЫХ ОСТАТКОВ ЖИВОТНЫХ ИЗ ПОСЕЛЕНЧЕСКИХ КОМПЛЕКСОВ НА АКБАУЫРЕ.....	158
17. Самашев З., Чотбаев А., Половцев М., Самашев С., Киясбек Г. КУРГАН САКСКОЙ ЭЛИТЫ АКЖАЙЛАУ.....	185
18. Самашев З., Омаров Г., Бесетаев Б., Сагындыкова С., Шергазынулы М. КУРГАНЫ РАННЕГО ЖЕЛЕЗНОГО ВЕКА МОГИЛЬНИКА ШУ-I В КАЗАХСКОМ АЛТАЕ.....	195
19. Самашев З., Толегенов Е., Айткали А., Чотбаев А., Самашев С., Половцев М., Киясбек Г., Меделбек Ш., Елемесова Ж., Ерланова Ж. ХУННУ-СЯНЬБИЙСКИЕ ВЫКЛАДКИ-ОГРАДЫ БЕРЕЛЯ. НОВЫЕ ИССЛЕДОВАНИЯ.....	206
20. Самашев З., Онгар А., Толегенов Е., Нускабай А., Асылбеков К., Каирмагамбетов А. КАГАНСКИЙ ПОМИНАЛЬНО-РИТУАЛЬНЫЙ КОМПЛЕКС ЕЛЕКЕ САЗЫ НА ТАРБАГАТАЕ. ПРОДОЛЖЕНИЕ ИССЛЕДОВАНИЯ.....	217
21. Самашев З., Толегенов Е., Айткали А., Половцев М., Киясбек Г., Меделбек Ш. ДРЕВНЕТЮРКСКИЙ ПОМИНАЛЬНЫЙ КОМПЛЕКС КЕНЕРЕ В ВОСТОЧНОМ КАЗАХСТАНЕ.....	238
22. Самашев З., Айткали А., Жангалиев У., Рахманкулов Е. КУРГАНЫ КИМАКСКОГО ВРЕМЕНИ НА МОГИЛЬНИКЕ КАНСАР В КАЗАХСКОМ АЛТАЕ.....	246
23. Самашев З., Киясбек Г. ПОИСКОВО-РАЗВЕДЫВАТЕЛЬНЫЕ РАБОТЫ В УРОЧИЩАХ КЫЗЫЛТАС И БЕСТЕРЕК.....	254



Самашев З¹., Половцев М²., Меделбек Ш³., Самашев С.

1, 2. Институт археологии им. А.Х. Маргулана, г. Алматы, Казахстан

3. КГКП «Областной историко-краеведческий музей»,

Управление культуры ВКО, г. Усть-Каменогорск, Казахстан

ПОСЕЛЕНИЕ АКБАУЫР - VI

В полевом сезоне 2022 года было начато изучение поселения Акбауыр -VI, которое расположено в 400 м северо-западнее от грота с писаницами.

Поселение расположено в маленькой расщелине между горами, имеющее вход с восточной стороны. В ходе визуального осмотра территории памятника до раскопочных работ на современной поверхности в разных местах памятника были зафиксированы хорошо видимые окончания продолговатых каменных плит, поставленных вертикально.

Протяженность ущелья 130 метров, в восточной части ущелья фиксируется подъем. Поверхность хорошо задернована, поросшая высокой травой. По всем краям ущелья растет невысокий кустарник и травостой обильный.

Место для раскопа было выбрано в северо-восточном «кармашке». Первоначально площадка, где расположен раскоп, визуально просматривалась с небольшим подъемом в западной, северной и восточной части, также с этих сторон окружен горной породой, на поверхности фиксировались несколько крупных камней, поставленных вертикально. В плане данные камни образуют полукруг, северо-западная часть его примыкает к горной породе (рис. 1).



Рисунок 1. Вид на поселение до начала работ

Также до раскопочных работ с помощью дрона DJI Phantom 4 был сформирован ортофотоплан памятника. Была составлена карта высот исследуемой местности (рис.2). В результате, до раскопочных мероприятий были установлены наиболее перспективные участки для исследования.

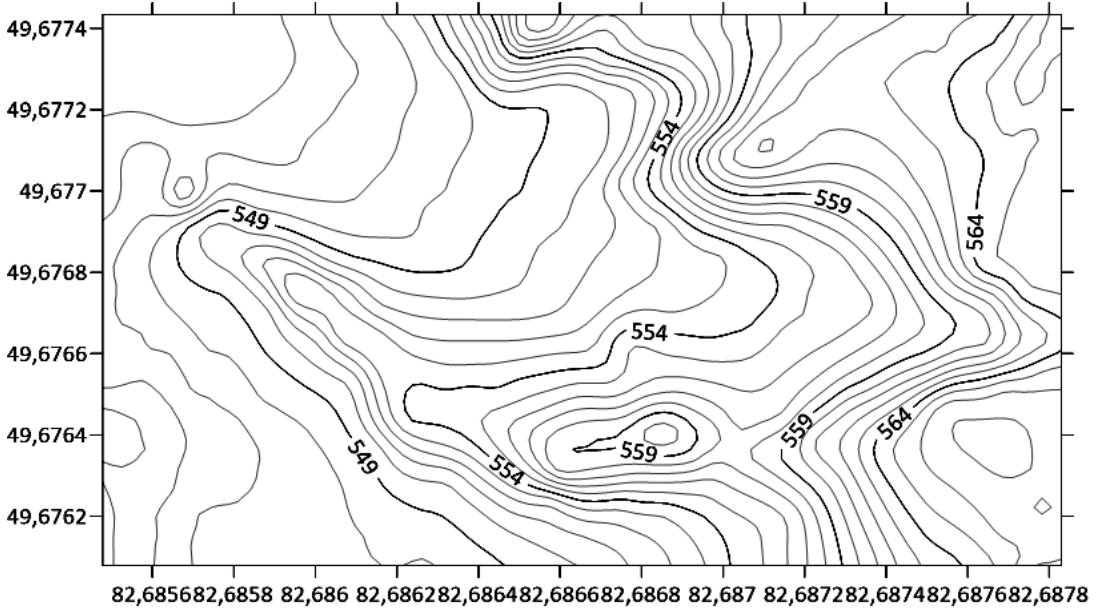


Рисунок 2. Карта высот

Для изучения поселения был заложен раскоп площадью 24x20 м, который разбит на сектора по 4x4 м, пронумерованные арабскими цифрами. Сектора же, в свою очередь, разделены на квадраты и обозначены латинскими буквами. В текущем полевом сезоне было обследовано 12 секторов из 30, с целью выявления и фиксации контуров жилищ, очагов и других сооружений.

На первом этапе работ было снятие дернового слоя всей площади раскопа. Мощность дернового слоя составляет 10-15 см. Уже на этапе работ по удалению дерна были зафиксированы несколько фрагментов керамических сосудов и мелкие кости животных.

В результате поэтапного углубления и расчистки установили, что первый культурный горизонт на всех секторах залегает неравномерно. Слой состоит из однородной массы серого цвета. На данном слое, мощность которого достигает от 0,2 м до 0,10 м, находились многочисленные остатки фрагментов костей животных, немногочисленные фрагменты керамических сосудов, а также каменные и металлические орудия труда.

Кости животных представлены фрагментированными кусками разных частей, основная масса которых состоит из трубчатых. Основа кост-



ного материала состоит из фрагментов от мелкого рогатого скота, кости от крупного скота немногочисленны. На некоторых фрагментах фиксируются следы зарубок. Имеются и явные изделия из кости, как игральные асыки с засечками, фрагмент костяной застёжки. Фиксируется множество фрагментов, подверженных сильному огню.

В квадрате К1, в сером культурном слое, на глубине 40 см, выявлена лопатка МРС (рис.3). Она находится между очагом и зернотеркой. Остатки лопатки и акромион были убраны. Предостная ямка сломана, каудальный угол лопатки обрезан в виде V – образной формы. Лопатки надсуставный бугорок сломан, вероятно, был специально убран в те времена. Начиная со средних веков до сегодняшнего времени, гадание на лопатке широко распространено среди баксы (шаманы). В основном, обычай гадания с лопатками проходил возле очага. Как раз у нас предмет был зафиксирован возле очага. По этнографическим материалам можно сделать предварительное заключение, что серый культурный слой относится к 18-19 векам.



Рисунок 3. Баранья лопатка для гадания

На квадрате L1, в северо-восточном углу сектора 3, на глубине 40 см был зафиксирован очаг. Диаметр очага – 103 см. Очаг округлой формы, состоящий из средних камней. Заполнение очага светло-серый золистый слой, смешанный с культурными остатками мелкие фрагменты угля и обожженные кости.

В квадрате К1 сектора 3 на глубине 41 см от дневной поверхности, в сером слое были зафиксированы два круглых каменных диска, по центру которых имеется сквозное отверстие, после были идентифицированы как зернотерки (рис.4).



Рисунок 4. Зернотерки (ручная мельница) и очаг в секторе 3

В квадрате J11 сектора 15 был зафиксирован очаг округлой формы. Очаг расположен на сером культурном слое, на глубине 30 см. Диаметр очага – 108 см. Очаг сооружен из средних камней гранита и сланца. На глиняном основании вставлены камни. В заполнении очага, на зольно-сером культурном слое, были зафиксированы фрагменты угля и обожжённые кости.

На уровне второго слоя были зафиксированы многочисленные фрагменты костей животных, керамики и каменных орудий труда.

В квадратах A1, B1, C1, D1 и A2, A3, A4 сектора 1 на глубине 110 см, зафиксировано основание жилища (рис.5). В некоторых местах стены хорошо прослеживается кладка. Между камнями имеется прослойка из глины. Среди каменной конструкции выявлены археологические материалы. Во время зачистки стены был очевиден тот факт, что жилище примыкало к скальнику, часть стены ложилась на скальник. Общий контур постройки располагается в секторах 1,2,7,8. Земля в пределах жилища черного цвета, за пределами темно-серого оттенка.



Рисунок 5. Основание постройки 1



Рисунок 6. Фрагмент развала стены с кладкой

В пределах конструкции в секторе 7 были обнаружены фрагменты шлака. Также фрагменты шлака были зафиксированы в 1 и 16 секторах.

Особо примечательным можно отметить продолговатое изделие из камня, которое позже удалось распознать как лопатку. На изделии четко прослеживалась ручка и рабочая часть. Изделие было обнаружено в квадрате D9 сектора 13 на глубине 35 см.

Кроме каменной лопатки на квадрате B8, в секторе 7 выявлен бронзовый коленчатый однолезвийный нож (рис. 7). Он расположен на глубине 17 см, от южной бровки 7 см, от восточной бровки. Изделие обломано.

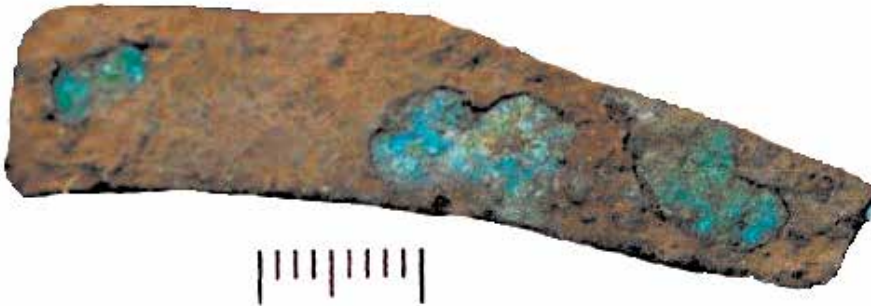


Рисунок 7. Фрагмент бронзового ножа

В секторе 10 в юго-восточном углу было зафиксировано скопление керамики, венчик и стенка лежали в разбитом состоянии. В радиусе нескольких метров в 10 секторе и в 16 секторе были собраны фрагменты от одного сосуда, венчик и частично тулово которого удалось реконструировать. Среди каменных орудий встречаются матыжки, грузики, лощила, лопатка, оселки, куранты.

Во время обработки костяных изделий было зафиксировано 59 экземпляров, каменных орудий 90 экземпляров и 356 фрагментов керамического материала.

Таким образом, на данном этапе работ мы получили материал, позволивший нам идентифицировать тип памятника и определить его относительную хронологию. Дальнейшее углубление по секторам позволит уточнить архитектурные особенности жилищ, либо производственных помещений.



Алтай – түркі әлемінің алтын бесігі

Формат: 70x100 1/16

Офсеттік қағаз. Бас. таб. 21,5.

Таралымы 100 дана. Тапсырыс №1138.

«Көкше-Полиграфия» АҚ
баспаханасынан басылып шығарылды

Көкшетау қ., Әуелбеков к., 98